

**Nieuw in
AccountView
versies 9.0 t/m 9.0c**

Copyright

Alle rechten met betrekking tot de documentatie en de daarin beschreven software berusten bij AccountView BV. Dit geldt ook voor eventuele aanvullingen of wijzigingen. Het gebruik van de in deze documentatie beschreven software is gebonden aan regels die worden omschreven in de licentiebepalingen. Reproductie van het materiaal, op welke wijze dan ook, is zonder voorafgaande schriftelijke toestemming uitdrukkelijk verboden. De informatie in deze documentatie kan zonder voorafgaande mededeling worden gewijzigd en impliceert geen enkele verplichting voor AccountView BV.

AccountView BV, AccountView, MyAccountView, AccountView Go, AutoCodering, BusinessViews, BusinessModeller, BusinessDimensions, BusinessReporter, BusinessAlerter, SetupAnalyser, Controllers Desk, Samenstel-assistent en het logo van AccountView BV zijn handelsmerken van AccountView BV.

Microsoft, Visual FoxPro, SQL Server, Windows, Excel en Word zijn geregistreerde handelsmerken van Microsoft Corporation.

Alle andere genoemde handelsmerken zijn eigendom van hun respectievelijke eigenaren.

Versie 9.0c, oktober 2009.

Copyright © AccountView BV, 2009.

Inhoud

Copyright	2
Inhoud	3
Inleiding	4
Nieuw in AccountView versie 9.0c	7
Inleiding	7
Algemeen	7
Financieel	8
Handel	10
Projecten en uren	11
Accountancy	11
Relatiebeheer	13
Gewijzigde systeemeisen voor versie 9.0c	13
En bovendien...	13
Nieuw in AccountView versie 9.0b	14
Inleiding	14
Algemeen	14
Financieel	16
Projecten en uren	17
Accountancy	18
Uniforme berekening van budgetverschillen	19
Werkstationinstallatie	19
Nieuw in AccountView versie 9.0a	20
Algemeen	20
Handel	21
Projecten en uren	21
Accountancy	21
Nieuw in AccountView versie 9.0	23
Algemeen	23
Financieel	25
Handel	28
Projecten en uren	30
Accountancy	32
Gewijzigde systeemeisen voor versie 9.0	32

Inleiding

Dit document beschrijft de nieuwe functionaliteit van AccountView versie 9.0 tot en met versie 9.0c. U treft dus een compleet overzicht aan van alle vernieuwingen die sinds AccountView versie 9.0 zijn geïntroduceerd. We willen gebruikers die van een eerdere versie overstappen op deze manier ten dienste zijn.

Hieronder treft u een complete opsomming van alle vernieuwingen aan. Overal wordt vermeld waar u deze kunt terugvinden en bij welke versie die vernieuwing is geïntroduceerd.

De opsomming is gerangschikt op onderwerp, zoals Algemeen, Financieel of Handel.

Algemeen

- *Installatie onder Vista verbeterd* [23], versie 9.0
- *Een nieuwe gebruikersinterface* [23], versie 9.0
- *Heldere scheiding tussen backups maken en administraties meenemen* [25], versie 9.0

- *Wizards vernieuwd* [20], versie 9.0a
- *Aangepast startvenster* [20], versie 9.0a
- *Verlenging van BAPI-certificaten* [21], versie 9.0a

- *Verbeteringen in de gebruikersinterface* [14], versie 9.0b
- *Eenvoudig rapporten opvragen, afdrukken of opslaan* [14], versie 9.0b
- *Wizards sneller in gebruik* [15], versie 9.0b
- *Benut u het navigatievenster optimaal?* [15], versie 9.0b

- *Verbeterde koppeling met Microsoft Office 2007* [7], versie 9.0c
- *Conversie van Unit 4 Accountancy en Multivers is nu ook mogelijk* [8], versie 9.0c
- *Verbeteringen aan AccountView Backoffice Server* [8], versie 9.0c

Financieel

- *Een volledig overzicht met Verslaglegging* [25], versie 9.0
- *Nieuwe vensters met gegevens van vorig jaar* [28], versie 9.0

- *AccountView en SEPA* [16], versie 9.0b
- *Ontwikkelingen in elektronisch factureren op de voet gevolgd* [17], versie 9.0b

- *Financiële rapportagemogelijkheden uitgebreid* [8], versie 9.0c
- *ICL wordt ICP* [9], versie 9.0c
- *Elektronische facturen importeren* [9], versie 9.0c
- *Wettelijke rente berekenen met Rentenota's* [10], versie 9.0c

Handel

- *Volledige grip op het voorraadbeheer [28], versie 9.0*
- *Omrekenen is verleden tijd met Artikeleenheden [29], versie 9.0*
- *Meer mogelijk met Abonnementen [29], versie 9.0*
- *Extra flexibiliteit in Verkooporders [29], versie 9.0*
- *Vereenvoudigde orderinkoop [30], versie 9.0*
- *Artikelhistorie altijd beschikbaar [30], versie 9.0*

- *Verpakkingen en verpakkingenbelasting [21], versie 9.0a*
- *Onder- en overleveringen [21], versie 9.0a*

- *Verbeterde handelsfunctionaliteit [10], versie 9.0c*

Projecten en uren

- *Historische projectgegevens automatisch bijwerken [30], versie 9.0*
- *Standaardisering van rapportage [31], versie 9.0*
- *Opheffing van Urenanalyse [31], versie 9.0*
- *Stamgegevens van projectjournaalregel [31], versie 9.0*
- *Extra standaarddimensie Werksoort [31], versie 9.0*
- *Volgorde van dimensies is nu instelbaar [31], versie 9.0*
- *Invoercontrolewaarden zijn verhuisd [31], versie 9.0*

- *Eenvoudiger overboeken [21], versie 9.0a*

- *Het declaratieproces in AccountView [17] en [11], versie 9.0b en 9.0c*
- *Onderhanden werk in AccountView [18] en [11], versie 9.0b en 9.0c*

Accountancy

- *Cliënt-export en -import is verder verbeterd [32], versie 9.0*

- *Samenstel-assistent [21], versie 9.0a*

- *Samenstel-assistent I: nieuwe mogelijkheden [18], versie 9.0b*

- *Cliënt-export en -import [11], versie 9.0c*
- *Een soepeler workflow in de Samenstel-assistent [12], versie 9.0c*
- *Nieuwe controles Samenstel-assistent II [12], versie 9.0c*
- *Module Initiële cijferbeoordeling [12], versie 9.0c*

Relatiebeheer

- *Nieuwe toestemmingenregistratie voor mailings [13], versie 9.0c*

Nieuw in AccountView versie 9.0c

Inleiding

Dit hoofdstuk beschrijft de nieuwe functionaliteit van AccountView versie 9.0c. Eerst volgt een beknopt overzicht van de vernieuwingen die we op de verschillende gebieden hebben doorgevoerd. Daarna volgt een uitgebreidere toelichting met verwijzingen naar de gebruikersdocumentatie waar u meer informatie kunt vinden.

Algemeen Door het gehele pakket heen is de koppeling tussen AccountView en Microsoft Office 2007 verbeterd. Er is tevens een conversiemogelijkheid toegevoegd voor Unit 4 Accountancy en Multivers. En we hebben AccountView BackOffice Server verbeterd, onder andere op het gebied van geheugengebruik.

Financieel Verslaglegging is uitgebreid met nieuwe mogelijkheden om de financiële rapportage geheel naar eigen wens weer te geven, zowel binnen als buiten AccountView. Ten behoeve van de opgaaf ICP (intracommunautaire prestaties) die de opgaaf ICL vervangt zijn twee nieuwe aangifterubrieken toegevoegd. Elektronisch facturen versturen was al mogelijk, maar nu kunnen ook elektronische facturen in UBL-formaat worden ingelezen. Voor het berekenen van de wettelijke rente en het vermelden daarvan op aanmaningen is nu de module *Rentenota's* beschikbaar.

Handel De handelsfunctionaliteit is vereenvoudigd, met name op het gebied van goederenuitgifte. Nieuw is dat op pakbonnen bijvoorbeeld een naleveroverzicht kan worden afgedrukt.

Projecten en uren Er zijn nieuwe versies van *Het declaratieproces in AccountView.pdf* en *Onderhanden werk in AccountView.pdf* op de CD geplaatst.

Accountancy Het uitwisselingsproces van de modules *Cliënt-export* en *Cliënt-import* is sterk verbeterd. In de *Samenstel-assistent* is de controle van cliëntadministraties efficiënter gemaakt. In *Samenstel-assistent II* zijn er twee nieuwe analyserapporten bijgekomen en beschikt u over nieuwe instellingen voor taxonomiecontroles.

Relatiebeheer In verband met een wijziging in de Telecomwet kan nu met de module *Verkoopinformatiesysteem* worden geregistreerd welke reactie personen of bedrijven hebben gegeven over het sturen van elektronische mailings.

Algemeen

Verbeterde koppeling met Microsoft Office 2007

Het was al mogelijk om met Microsoft Office 2007-bestanden te werken in AccountView. Nu is deze koppeling tussen AccountView en Office 2007 op vele terreinen verbeterd:

- In alle exportvensters is het nu mogelijk om het Microsoft Excel 2007-formaat *.xlsx te kiezen. Door direct te exporteren naar het Excel 2007-formaat kan bijvoorbeeld worden geprofiteerd van het veel grotere aantal rijen in de Excel 2007-spreadsheets.
- De werking van het klembord voor het kopiëren van tabellen en draaitabelgegevens is up-to-date gebracht.
- Samenvoegbrieven kunnen nu als Microsoft Word 2007-bestand (*.docx) worden opgeslagen, zodat daarin ook samenvoegvelden van Word 2007 kunnen worden gebruikt.

Bij het gebruik van Office 2007-bestanden verdient het aanbeveling om vooraf te controleren of uitwisselpartners overweg kunnen met het Office 2007-formaat.

Voor de koppeling tussen AccountView en Office 2007 zijn een ODBC- en een OLEDB-driver nodig. Deze worden samen met Office 2007 geïnstalleerd. En anders kunnen deze drivers het beste vooraf worden geïnstalleerd. Mocht dat niet zijn gebeurd, dan biedt AccountView een link naar de [downloadlocatie](#) zodra deze drivers noodzakelijk zijn.

Conversie van Unit 4 Accountancy en Multivers is nu ook mogelijk

Vanaf AccountView versie 9.0c is het mogelijk om Accountancy- en Multivers-administraties van Unit 4 te converteren naar AccountView-administraties. Hiervoor is een wizard beschikbaar met **Document/Converteren/Administratiepakket** in het venster *Administraties*. Deze conversie is verkrijgbaar via uw AccountView-leverancier.

➔ Administratiepakketten converteren (📖)

Verbeteringen aan AccountView Backoffice Server

Aan AccountView Backoffice Server zijn een aantal verbeteringen en vernieuwingen aangebracht:

- Het geheugengebruik van BOS en het beheer van tijdelijke bestanden is verbeterd.
- De service-component kan nu instanties van BOS recyclen (automatisch stoppen en starten).
- Met de performance monitor kan BOS nu worden gemonitord.

Financieel

Financiële rapportagemogelijkheden uitgebreid

Het venster *Verslaglegging* heeft nieuwe mogelijkheden om de financiële rapportage geheel naar eigen wens weer te geven, zowel binnen als buiten AccountView.

Net als u misschien in *Verslagen* gewend was, kunt u in *Verslagmodellen* weer tekstegels en lege regels toevoegen, om uw rapportage duidelijk in te delen en toe te lichten met tussenkopjes. Druk op F4 in de kolom *Opmaak* om deze regels te onderstrepen of een paginascheiding aan te brengen. Als u het verslagmodel als *Indeling* kiest in het venster *Verslaglegging* worden ook de tekst- en lege regels getoond.

Voor de module *Budgettering I* of *Budgettering II* is een extra weergave toegevoegd: *Combinatie budgetvergelijking*. Hiermee vergelijkt u de werkelijke cijfers en het budget met de werkelijke cijfers van vorig jaar, dus alle relevante cijfers in één weergave.

Er zijn meer weergaven die horizontaal kunnen worden gegroepeerd, ook als zij meerdere kolommen naast elkaar tonen. Dit zijn de weergaven *Werkelijk hj - vj*, *Budget hj - vj*, *Werkelijk - budget hj*, *Werkelijk - budget vj* en *Percentagebasis*. Mochten door het horizontaal groeperen veel kolommen worden getoond in het venster *Verslaglegging*, dan kunt u dit nog steeds goed leesbaar afdrukken. Als u nu **Rapporten/Verslaglegging** kiest, is namelijk de instelling *Pagina's breed* beschikbaar. Hiermee bepaalt u zelf over hoeveel pagina's in de breedte u de kolommen wilt afdrukken.

Ten slotte hoeft u de gegevens die u in het venster hebt opgevraagd, niet meer per se af te drukken of als bestand op te slaan. U kunt nu net als in de meeste AccountView-vensters **Bewerken/Tabel kopiëren** kiezen om de gegevens naar het klembord te kopiëren. De gekopieerde gegevens brengt u met het grootste gemak over naar een ander programma zoals Microsoft Excel.

Kolommenbalans uitwerken in Verslaglegging

Werkt u met de module *Uitwerken kolommenbalans* dan kunt u twee nieuwe menu-opties kiezen in het venster *Verslaglegging*. Met **Bewerken/Rekeningstatus tonen** voegt u de kolommen *Status* en *Dossier* toe aan alle weergaven. Zo hebt u direct zicht op de voortgang van het controleproces en de dossiers waarnaar wordt verwezen.

Bent u bezig met het invoeren of controleren van voorafgaande journaalposten, dan kunt u het effect van voorafgaande journaalposten voor alle grootboekrekeningen opvragen met **Zoeken/Resultaat**.

ICL wordt ICP

Als gevolg van Europese besluitvorming wordt de opgaaf ICL (*intracommunautaire leveringen*) met ingang van 1 januari 2010 gewijzigd in een opgaaf ICP (*intracommunautaire prestaties*). In de opgaaf ICP moeten ondernemers naast goederen ook diensten vermelden die zijn geleverd aan debiteuren in andere EU-landen. Dit betekent ook dat er ondernemers zijn die nu voor het eerst met een dergelijke opgaaf worden geconfronteerd. Er zullen bovendien ondernemers zijn die hun opgaaf voortaan maandelijks moeten indienen in plaats van per kwartaal.

Voor het opgeven van diensten heeft AccountView twee extra aangifterubrieken in het leven geroepen:

- rubriek **3BI** voor het opgeven van intracommunautaire diensten
- rubriek **2BI** voor het corrigeren van eerdere opgaven van dergelijke diensten

➤ De al bestaande rubrieken **2B** en **3B** zijn en blijven uitsluitend bestemd voor opgaaf van intracommunautaire leveringen.

In AccountView worden de aangifterubrieken vastgelegd in het venster *BTW-aangifterubrieken* en het bijbehorende stamgegevensvenster. Om een administratie geschikt te maken voor ICP moeten de twee rubrieken in het venster *BTW-aangifterubrieken* worden opgenomen. Daarnaast moet in het venster *BTW-codes* minstens één BTW-code worden aangemaakt die via het veld *Rubriekcode* naar de nieuwe aangifterubriek **3BI** verwijst. Alleen dan is het mogelijk intracommunautaire diensten te boeken.

In AccountView versie 9.0c is een nieuwe optie beschikbaar waarmee het venster *BTW-aangifterubrieken* eenvoudig correct kan worden ingericht. Als u vanuit dat venster **Document/Standaardcodes rubrieken importeren** kiest, worden alle rubrieken die de Belastingdienst hanteert, met de in AccountView vereiste codering geïmporteerd. Het is met deze optie ook mogelijk alleen de nieuwe rubrieken toe te voegen.

➤ Wij raden u aan in het vervolg BTW-aangifterubrieken te importeren met de nieuwe optie **Document/Standaardcodes rubrieken importeren**. Daardoor weet u namelijk zeker dat u de meest actuele set rubrieken beschikbaar krijgt. De mogelijkheid voor het importeren van de rubrieken via **Document/Basisgegevens bijwerken** blijft bestaan, maar het resultaat daarvan is afhankelijk van de gebruikte voorbeeldadministratie.

De wijzigingen die de overgang van ICL naar ICP met zich meebrengen, zijn verwerkt in de handleidingen en helpinformatie.

🔄 BTW-aangifterubrieken overnemen (📖); BTW-codes aanmaken (📖); Opgaaf ICP samenstellen en verzenden (📖)

Elektronische facturen importeren

Mutatie-import

Vanaf AccountView versie 9.0b kon u al elektronische facturen aan uw debiteuren versturen. Door in AccountView versie 9.0c het inlezen van elektronische facturen van uw crediteuren te introduceren is de cirkel nu rond.

AccountView heeft snel gereageerd op de versoepelde eisen die de staatssecretaris van Financiën begin 2009 aan elektronische facturen heeft gesteld. In hetzelfde jaar kunt u al elektronische facturen in AccountView versturen én ontvangen.

De overheid heeft UBL 2.0 als berichtstandaard gekozen. Daarmee wil zij ervoor zorgen dat elektronische facturen zoveel mogelijk dezelfde indeling hebben. UBL ('Universal Business Language') is een op XML gebaseerde e-business-taal. Daarom kunt u in AccountView elektronische facturen in UBL 2.0-formaat versturen en inlezen. AccountView ondersteunt de NES-variant van UBL 2.0. Dit is de door Noord-Europese landen voorgestelde en gebruikte aanpassing van UBL 2.0.

Uw crediteuren zullen het op prijs stellen dat zij elektronische factureren aan u kunnen sturen. Het mes snijdt aan twee kanten: u én uw crediteuren profiteren van de voordelen.

Het importeren van elektronische facturen gaat op dezelfde manier als het importeren van dagboekberichten. Met dagboekberichtkoppelingen verwerkt u de facturen vervolgens in uw dagboeken.



🔄 Dagboekberichten importeren (📖)

Wettelijke rente berekenen met Rentenota's

Rentenota's is een uitbreiding op de module *Aanmaningen*. Deze nieuwe module is in de eerste plaats bedoeld om wettelijke rente te berekenen en op aanmaningen te laten vermelden. De wettelijke rente is de rente die volgens de wet opeisbaar wordt als debiteuren te laat betalen. Voor deze rente gelden van overheidswege periodiek gepubliceerde percentages. De module kan echter even goed worden ingezet voor rentepercentages die in contracten of betalingsvoorwaarden zijn afgesproken.

Nadat de te gebruiken rentepercentages en hun ingangsdatum in AccountView zijn ingevoerd en de benodigde velden aan de aanmaningslayouts zijn toegevoegd, kan tot berekening van de rentebedragen worden overgegaan. Daarbij wordt desgewenst rekening gehouden met rentevrije dagen. Daardoor is de begindatum van de periode waarover de rente wordt berekend, per aanmaning te bepalen.

In de administratie-instellingen wordt een grootboekrekening vastgelegd waarop de rente wordt geboekt. Die boeking vindt plaats als de betaling binnen is. Bij het afboeken van de openstaande post wordt zoals gebruikelijk het werkelijk betaalde bedrag ingevoerd. Vervolgens kan de rente via het venster *Verschil afboeken* op de ingestelde grootboekrekening worden bijgeschreven.

 Rentenota's ()

Handel

Verbeterde handelsfunctionaliteit

Vereenvoudigde goederenuitgifte

Goederenuitgifte

AccountView heeft het goederenuitgifteproces vereenvoudigd, zodat de module *Goederenuitgifte* nu in meer situaties kan worden ingezet. Door de introductie van een tweetal nieuwe velden in het venster *Administratie-instellingen - Handel (Voorraad)* kunt u er namelijk voor kiezen de volgende procesonderdelen automatisch te laten afwickelen:

- *Paklijst afdrukken bij genereren uitgifte-opdracht*
Hiermee wordt na het genereren van de uitgifte-opdrachten meteen de wizard gestart voor het afdrukken van de bijbehorende paklijsten. U hoeft op deze manier niet naar het venster *Uitgifte-opdrachten* te gaan en de gewenste uitgifte-opdrachten te markeren.
Voor bedrijven waar bijvoorbeeld geen sprake is van functiescheiding of grote fysieke afstanden is het efficiëntievoordeel duidelijk: als u uitgifte-opdrachten genereert, hebt u ook meteen de beschikking over de paklijsten. Bovendien heeft de uitgifte-opdracht daardoor de status *Paklijst afgedrukt*, zodat teruggemelde goederen ook in één moeite door kunnen worden afgevinkt.
- *Automatisch terugmelden bij afdrukken pakbon*
Hiermee worden alle gepakte artikelen automatisch teruggemeld zodra de wizard *Pakbonnen* of *Proefpakbonnen* wordt gestart. U hoeft hiervoor dan niet meer **Document/Alles terugmelden** te kiezen.
De eventuele bijzonderheden die voor sommige artikelen handmatig bij de uitgifte-opdracht in *Paklijstregels* worden genoteerd, blijven bij automatische terugmelding behouden en worden niet overschreven.

Het is duidelijk dat deze twee nieuwe administratie-instellingen u veel werk uit handen nemen als u niet zelf veel wilt of hoeft te sturen in het uitgifteproces.

Uitleveren met selectie op leverdatum, ook zonder Goederenuitgifte

Voorraadbeheer

Als u wel de beschikking hebt over de module *Voorraadbeheer* maar niet over de module *Goederenuitgifte*, zult u in het uitleverproces een aantal verbeteringen aantreffen in AccountView versie 9.0c.

In het uitleverproces kan nu ook gebruik worden gemaakt van de leverdatums die door *Voorraadbeheer* werden berekend. In de wizard die wordt gestart met **Rapporten/Pakbonnen** of **Rapporten/Proefpakbonnen** in het venster *Verkooporders* kan nu op leverdatum worden geselecteerd. Dit maakt het mogelijk om alleen verkooporderregels te leveren tot en met een bepaalde leverdatum. Zo kan nu ook in het uitleverproces optimaal worden geprofiteerd van de functionaliteit van *Voorraadbeheer*.

Naleveroverzicht (en meer) op pakbon

Goederenuitgifte

De wizard *Uitgifte-opdrachten genereren* biedt drie nieuwe velden voor het overnemen van informatie. Als u daar behoefte aan hebt, kunt u zo meer informatie uit de verkooporder op de pakbon afdrukken, bijvoorbeeld de na te leveren artikelen. De verkooporderregels worden uitsluitend ter informatie op de pakbon afgedrukt en hebben geen enkel gevolg voor paklijsten en voorraadreserveringen:

- *Tekstregels overnemen*
De tekstregels van de verkooporder die geen artikelcode bevatten, op de pakbon overnemen
- *Na te leveren regels overnemen*
Alle verkooporderregels op de pakbon overnemen waarvan een deel in backorder staat of waarvan een deel nog moet worden geleverd na de datum die in *T/m leverdatum* is ingevoerd
- *Uitgeleverde regels overnemen*
De reeds geleverde verkooporderregels van de verkooporder op de pakbon overnemen. Voor deze verkooporderregels is alles al geleverd en er staat ook niets meer voor in backorder

Door deze drie velden allemaal te markeren kan op de pakbon dezelfde informatie worden afgedrukt als op de verkooporder. Alle verkooporderregels worden dan immers naar de uitgifte-opdracht overgenomen.

Waarschuwing tegen onbedoeld gebruik van uitgiftelocatie

Goederenuitgifte

De uitgiftelocatie is in AccountView een tijdelijke magazijnlocatie die niet bedoeld is voor het daadwerkelijk opslaan van goederen. Goederen op de uitgiftelocatie worden namelijk niet gebruikt bij het automatisch genereren van uitgifte-opdrachten. Voortaan wordt u erop geattendeerd wanneer u in de vensters *Inkooporders* of *Ontvangsten* onbedoeld toch voorraad boekt op de uitgiftelocatie.

De aanwezigheid van goederen op de uitgiftelocatie wordt bovendien nu ook gemeld door het rapport dat u maakt met **Document/Controleren/Administratie**, controlegroep *Handel*.

Projecten en uren

Op de AccountView-CD treft u nieuwe versies aan van twee documenten die in AccountView versie 9.0b werden geïntroduceerd: ***Het declaratieproces in AccountView.pdf*** en ***Onderhanden werk in AccountView.pdf***. Deze staan in de map \Extras van de CD.

Accountancy

Cliënt-export en -import

Het uitwisselingsproces van de modules *Cliënt-export* en *Cliënt-import* is in AccountView versie 9.0c uitgebreid. Hierdoor zal uitwisseling tussen accountant en cliënt in meer situaties kunnen worden ondersteund.

Belangrijk is in de gaten te houden dat alleen **financiële** gegevens voor uitwisseling in aanmerking komen. Het overgrote deel daarvan is dagboekinformatie. Daarnaast speelt de beschikbaarheid van modules op de import- en exportlocatie een doorslaggevende rol. Alleen gegevens die behoren tot modules die op beide locaties aanwezig zijn, worden uitgewisseld. Meer informatie over het uitwisselingsproces vindt u in het hoofdstuk over deze modules *Gegevens die worden uitgewisseld* [📖].

Het import- en exportlogboek zal voortaan duidelijker zijn. Naast een vermindering van het aantal meldingen, wordt er onderscheid gemaakt tussen fouten en waarschuwingen. Alleen als een fout is gemeld, zijn niet alle gegevens geïmporteerd.

➤ Om van het nieuwe uitwisselingsproces te profiteren, moet op beide locaties waartussen wordt uitgewisseld, AccountView versie 9.0c zijn geïnstalleerd.

🔄 De gegevens die worden uitgewisseld (📄); Import- en exportlogboek bekijken (📄)

Een soepeler workflow in de Samenstel-assistent

☒ *Samenstel-assistent I*

In AccountView versie 9.0c is het controleren van cliëntadministraties op verschillende punten gemakkelijker gemaakt.

Zo kan nu in de persoonlijke instellingen worden vastgelegd dat alle *Rapportcontroles* automatisch worden uitgevoerd zodra het venster *Samenstel-assistent* wordt gestart in een administratie. Dit geldt ook voor *Taxonomiecontroles* als de module *Samenstel-assistent II* beschikbaar is.

In de tweede plaats kunnen rapportcontroles sneller worden uitgevoerd. Kiest u de knop *Inzien*, dan worden in het afdrukvoorbeeld in het subvenster niet eerst de instellingen van de controle getoond. U ziet direct de resultaten in het daadwerkelijke rapport met hyperlinks naar de grootboekkaarten. Met de extra knop *Instellingen controle* vraagt u desgewenst een apart afdrukvoorbeeld op van de instellingen van elk soort controle.

Ook voor rapportcontroles die u handmatig moet of wilt goedkeuren, van het type *Controle handmatig goedkeuren* of *Automatisch correct als het rapport leeg is*, kunt u nu de knop *Inzien* gebruiken. In het subvenster is namelijk de knop *Rapport is correct* beschikbaar. Dit betekent dat u niet per se nogmaals de knop *Controle uitvoeren* hoeft te kiezen.

Ten slotte worden de statuswijzigingen van alle controles bijgehouden in een *Logboek*. Door een controle te selecteren en de knop *Logboek* te kiezen, ziet u precies op welke datum en om welke reden de controle is gewijzigd.

Nieuwe controles Samenstel-assistent II

Ook op het gebied van de inrichting van controles zijn verbeteringen doorgevoerd. In *Samenstel-assistent II* kunt u gebruikmaken van twee nieuwe analyserapporten in het venster *Grootboek* als basis voor rapportcontroles:

- *Analyse inkoopfacturen*
Een overzicht van alle individuele boekingen van inkoopfacturen vanaf een bepaald bedrag
- *Inkoopfactuur meerdere rekeningen*
Een overzicht van alle inkoopfacturen vanaf een bepaald bedrag die op meerdere rekeningen zijn geboekt

Zo kunt u zonder moeite achterhalen of bepaalde boekingen op kostenrekeningen nog als vaste activa moeten worden geregistreerd.

Daarnaast hebt u twee nieuwe mogelijkheden in de instellingen van taxonomiecontroles. Voor elk geselecteerd *Taxonomie-element* kunt u een *Veldwaarde* invoeren. Dit kunnen de cijfers van het huidige jaar, van het vorige jaar of van het verschil tussen het huidige en het vorige jaar zijn, maar ook *Beginbalans huidig jaar*, *Beginbalans vorig jaar*, *Debetbedrag zonder beginbalans* of *Creditbedrag zonder beginbalans*.

Ten tweede kunt u aangeven dat een taxonomiecontrole handmatig mag worden goedgekeurd als de berekende waarden niet overeenkomen, binnen de ingevoerde marge. Hiervoor markeert u het veld *Handmatig goedkeuren toegestaan*.

Module Initiële cijferbeoordeling

De nieuwe module *Initiële cijferbeoordeling* is toegevoegd als uitbreiding op de modules *Samenstel-assistent II* en *Uitwerken kolommenbalans*. Deze module is voorlopig beperkt beschikbaar en is om die reden ook nog niet beschreven in de gebruikersdocumentatie.

Relatiebeheer

Nieuwe toestemmingenregistratie voor mailings

Op 1 oktober 2009 is de gewijzigde Telecomwet van kracht geworden. Daarmee is het versturen van elektronische berichten verder aan banden gelegd.

Het was bedrijven al niet toegestaan elektronische mailings te sturen aan personen die daartoe niet expliciet toestemming hadden gegeven. Die toestemming is nu ook nodig voor mailings aan andere bedrijven. Ook e-mailadressen van personen of bedrijven die op dit punt nog geen beslissing hebben doorgegeven, mogen niet voor mailings worden gebruikt.

In verband met de wetswijziging kan nu met de module *Verkoopinformatiesysteem* worden geregistreerd of de vereiste toestemming is gegeven, is geweigerd of dat hierover nog niets bekend is. Daartoe zijn in de vensters *Stamgegevens bedrijf* en *Stamgegevens contactpersoon* extra velden bij *E-mail zakelijk* en *E-mail privé* opgenomen. Op basis van de registratie kunnen e-mailadressen zonder expliciete toestemming bij het genereren van samenvoegbrieven worden uitgesloten.

Wie met de module *Customer Relationship Management* werkt, kan bovendien het rapport *E-mailadressen voor mailing* gebruiken om de registratie te analyseren. Daarmee kan bijvoorbeeld worden achterhaald welke bedrijven en contactpersonen nog niet expliciet hebben aangegeven of ze wel of niet mailings via de e-mail willen ontvangen, of hoeveel van de vastgelegde e-mailadressen daadwerkelijk voor mailings kunnen worden gebruikt.

➤ Als u beschikt over *Customer Relationship Management*, kunt u voor de registratie goed gebruikmaken van de optie **Bewerken/Veld wijzigen** om de waarde van de desbetreffende velden groepsgewijs in te stellen.

Een goede toestemmingenregistratie is essentieel om de wet te kunnen naleven. Uitdrukkelijk moet erop worden gewezen dat registreren meer inhoudt dan het ingebruiknemen van de nieuwe functionaliteit. Alleen als een bedrijf de functionaliteit inpast in duidelijke werkafspraken en procedures, kan een betrouwbare registratie ontstaan.

➤ **Rapporten/E-mailadressen voor mailing** (F1)

Gewijzigde systeemeisen voor versie 9.0c

Voor AccountView versie 9.0c adviseren wij Windows XP (vanaf SP2) of nieuwere versies van Windows, bijvoorbeeld Windows Vista of Windows 7. Windows ME en Windows NT worden niet ondersteund.

Voor de overige systeemeisen verwijzen wij naar de paragraaf *Systeemeisen controleren* [📖] in het hoofdstuk *AccountView installeren* [📖].

En bovendien...

Ten slotte zijn er een aantal zaken die niet strikt nieuwe functionaliteit betreffen, maar die de moeite van het vermelden waard zijn:

- AccountView 9.0c is beschikbaar in een Nederlandse en een internationale variant. In de internationale versie hebt u de keuze tussen de Engelse, Duitse en Franse taal.
- De voorbeeldadministraties *Your Garden Products* en *Your Advice* zijn alvast geschikt gemaakt voor het jaar 2010.
- Alle functionaliteit die is geïntroduceerd in versies 9.0 - 9.0c is beschreven in de documentatie. Bovendien zijn vanwege de wijzigingen in de gebruikersinterface alle afbeeldingen van AccountView-vensters vervangen. Hiermee beschikt u dus over een in woord en beeld actuele versie van de documentatie, die hopelijk al uw vragen kan beantwoorden.

Nieuw in AccountView versie 9.0b

Inleiding

Dit hoofdstuk beschrijft de nieuwe functionaliteit van AccountView versie 9.0b. Eerst volgt een beknopt overzicht van de vernieuwingen die we op de verschillende gebieden hebben doorgevoerd. Daarna volgt een uitgebreidere toelichting met verwijzingen naar de gebruikersdocumentatie waar u meer informatie kunt vinden.

Algemeen Voortbordurend op eerdere verbeteringen in de gebruikersinterface zijn er opnieuw wijzigingen doorgevoerd die de gebruiksvriendelijkheid ten goede komen. Zo is het afdrukken en opslaan van rapporten verbeterd en is een aantal wizards efficiënter gemaakt. Verder bevat de AccountView-CD een apart document met een voorbeeld van de inrichting van het navigatievenster.

Financieel In het kader van SEPA (Single Euro Payments Area) zijn twee betaalformaten voor Europese overschrijvingen toegevoegd en kunnen nu al bankrekeningnummers worden geconverteerd naar IBAN's. Verder wordt aan e-mailberichten met elektronische facturen naast de vertrouwde PDF ook een bijlage in UBL 2.0-formaat gekoppeld.

Projecten en uren Op de AccountView-CD zijn twee documenten opgenomen die ingaan op respectievelijk onderhanden werk en het declaratieproces in AccountView.

Accountancy Samenstel-assistent I is op een aantal punten verbeterd.

Budgetverschillen In twee rapporten en één venster werden enkele budgetverschillen met het verkeerde teken weergegeven (ten opzichte van wat in AccountView gebruikelijk is). Dat is nu rechtgetrokken.

Werkstationinstallatie Tot slot moet in bepaalde gevallen voorafgaand aan een werkstationinstallatie Microsoft Core XML Services (MSXML) 6.0 worden geïnstalleerd.

Algemeen

Verbeteringen in de gebruikersinterface


Om het werken met AccountView verder te vergemakkelijken, zijn de volgende punten aangepakt:

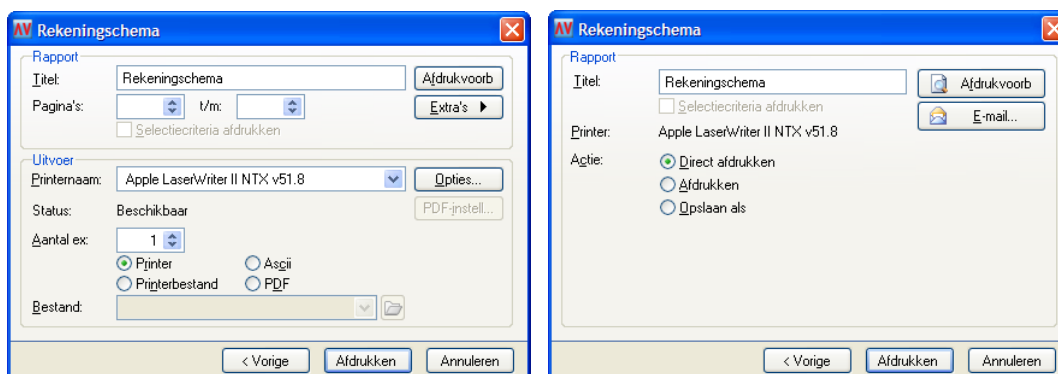
- In combinatievensters is nu altijd goed zichtbaar welk deelvenster actief is. Hebt u bijvoorbeeld een regel of veld geselecteerd in het subvenster, dan krijgt het hoofdvenster een lichtgrijze achtergrondkleur, en zijn de werkbalkknoppen niet beschikbaar. Tegelijkertijd blijft de geselecteerde weergave in de werkbalk juist wel zichtbaar (AccountView Team/Business).
- Het venster **Programmastoring**, voorheen **Program failure**, is sterk verduidelijkt. Zo wordt uitgelegd wat een programmastoring is en hoe te handelen.

Eenvoudig rapporten opvragen, afdrukken of opslaan

Het venster waarmee AccountView-rapporten worden afgedrukt heeft een veel rustiger uitstraling gekregen, terwijl de mogelijkheden zijn behouden. In plaats van de *Uitvoer* kiest u de *Actie* die u wilt uitvoeren: direct afdrukken op de getoonde printer, eerst de printerinstellingen wijzigen of het rapport opslaan als bestand. Een aantal instellingen, zoals de printer en het aantal exemplaren, voert u niet meer in AccountView in, maar daarvoor maakt u gebruik van de vertrouwde Windows-functionaliteit.

Slechts de mogelijkheid om gegevens uit een rapport naar het *Klembord* te kopiëren is verdwenen. In plaats daarvan kunt u de gegevens uit een rapport bijvoorbeeld opslaan als Microsoft Excel- of tekstbestand (AccountView Business).

 Rapporten gebruiken (📖)



Afbeelding 1. Het rapportvenster in versie 9.0a (links) en versie 9.0b (rechts)

Wizards sneller in gebruik

In AccountView 9.0b is opnieuw gekeken hoe wizards efficiënter kunnen worden gebruikt. Een groot aantal wizards is verbeterd op twee punten.

In de eerste plaats is het laatste venster, waar vaak alleen een afbeelding stond, verwijderd. De knop *Voltooien* is daardoor eerder beschikbaar. Bij de wizards waar het laatste venster wel noodzakelijk is, bijvoorbeeld om afgedrukte gegevens te controleren voordat ze worden verwerkt, wordt nu extra informatie getoond over het aantal exemplaren en de gekozen uitvoer.

Daarnaast komen in wizards vaak rapporten voor die alleen dienen ter informatie, vlak voordat u een actie gaat uitvoeren of nadat u deze hebt uitgevoerd. Als het afdrukken van dit rapport niet verplicht is om een proces te voltooien, wordt nu altijd een aangepast rapportvenster getoond. In een korte samenvatting ziet u in één oogopslag of zich fouten of uitzonderingen hebben voorgedaan, en het afdrukken of opslaan van het rapport is optioneel. U hoeft een rapport dus alleen op te vragen in het geval dat er iets niet goed is gegaan. Bovendien kunt u meteen uit de interface afleiden of een rapport moet worden afgedrukt of niet, en zo het nodige papier besparen.

De volgende wizards zijn bijvoorbeeld gewijzigd:

- Verkooporders verzamelen (module *Verkooporders / Uren en Declaraties I*)
- Verkoopfacturen verzamelen (module *Facturering*)
- Inkooporders verzamelen (module *Inkoop*)

Benut u het navigatievenster optimaal?

Aan de AccountView-CD zijn dit keer drie heel nuttige documenten toegevoegd. Eén daarvan is *Het navigatievenster - een voorbeeld.pdf*. Met dit document willen we gebruikers uitnodigen de mogelijkheden van het navigatievenster optimaal te benutten. In een concreet voorbeeld wordt uitgelegd hoe een financieel medewerker het navigatievenster inricht met de vensters, menu-opties en snelkoppelingen die hij het meest gebruikt.

Nieuwe gebruikers zullen het document rechtstreeks kunnen openen met een hyperlink in een aparte groep in het navigatievenster. Andere gebruikers kunnen het document vinden in de map \Extras van de CD.

Waar de twee andere documenten over gaan, leest u onder *Projecten en uren* [30].

Financieel

AccountView en SEPA

We zijn in Nederland en in andere eurolanden op weg naar één grote Europese betaalmarkt. Binnen deze 'Single Euro Payments Area', kortweg SEPA, bestaat straks geen verschil meer tussen binnen- en buitenlandse betalingen.

Een belangrijke voorwaarde om dit te bereiken is dat banken in Europa hun standaarden en regels harmoniseren. De eerste tastbare resultaten zijn afspraken over betalingen naar andere SEPA-landen. Uiteraard is AccountView hierop ingesprongen. Vanaf AccountView versie 9.0b zijn daarom betalingen in SEPA-formaat mogelijk. Voor betalingen binnen Nederland kunt u de bestaande formaten blijven gebruiken.

SEPA-overschrijvingen worden als XML-bestand opgeslagen en moeten voldoen aan de vaste specificatie die daarvoor is opgesteld. Banken zijn echter vrij in de invulling van de onderdelen van deze specificatie. Zo kan bijvoorbeeld het maximumbedrag per overschrijving van bank tot bank verschillen. Op dit moment zijn alleen de formaten voor de Rabobank en ING bekend; AccountView versie 9.0b ondersteunt beide.

➤ Voor het inlezen van bankmutaties in AccountView heeft SEPA overigens geen gevolgen.

Wat is er precies veranderd?

- Er zijn twee nieuwe betaalformaten toegevoegd.
Zoals gezegd kunt u in AccountView versie 9.0b Rabobank- en ING-betalopdrachten in SEPA-formaat aanmaken.
- Er is een menu-optie voor het converteren van bestaande rekeningnummers toegevoegd.
De oude, vertrouwde rekeningnummers zullen in de toekomst verdwijnen, want de nieuwe betaalformaten maken gebruik van het 'International Bank Account Number' (IBAN). U kunt bestaande rekeningnummers in AccountView nu alvast gemakkelijk converteren naar IBAN's met de nieuwe conversieoptie.
- Er is een veld voor het IBAN toegevoegd
Het geconverteerde rekeningnummer (het IBAN) wordt naast het 'gewone' bankrekeningnummer vastgelegd in een afzonderlijk veld.
- Het veld *SWIFT-code* heet nu *BIC*.
Het reeds bestaande veld *SWIFT-code* heet voortaan *BIC* ('Bank Identifier Code'). Dit veld is bijvoorbeeld nodig voor de conversieoptie.

➡ **Document/IBAN's genereren (F1)**

Wat betekent dat voor u?

Als u beschikt over de module *Automatische betalingen buitenland ING* of *Automatische betalingen buitenland Rabobank*, kunt u vanaf AccountView versie 9.0b al betaalopdrachten in SEPA-formaat aanleveren. De rekeningnummers van crediteuren moeten wel eerst worden omgezet naar IBAN's, maar dat is met de nieuwe conversieoptie een fluitje van een cent.

De juistheid van het IBAN wordt door AccountView gevalideerd. De kans dat u een fout maakt bij het invoeren van IBAN's is daarmee zo klein mogelijk gemaakt, zelfs als u deze handmatig invoert.

Wat gebeurt er hierna?

Na 2013 kunnen de bestaande betaal- en incassoformaten niet meer worden gebruikt. Een uitzondering hierop vormen de betalingen naar landen buiten Europa. De verwachting is dat daarvoor de bestaande formaten beschikbaar blijven.

Dat betekent dat in de overgangperiode tot 2013 de nieuwe SEPA-formaten een steeds grotere rol zullen gaan spelen. In voorbereiding daarop kunnen rekeningnummers in AccountView alvast worden geconverteerd.

AccountView zal nieuwe SEPA-formaten van andere banken implementeren wanneer die worden vrijgegeven.

Ontwikkelingen in elektronisch factureren op de voet gevolgd

Facturering

Het elektronisch factureren is de laatste tijd sterk in de belangstelling komen te staan. In AccountView is het al geruime tijd mogelijk om elektronisch te factureren door PDF's per e-mail te versturen. Aan die PDF's wordt een digitale handtekening gekoppeld die de authenticiteit van het document en de afzender garandeert. Ook verkooporderbevestigingen en aanmaningen kunnen op die manier worden verstuurd.

Nu heeft de staatssecretaris van Financiën begin 2009 de eisen versoepeld die aan een elektronische factuur worden gesteld. In principe zou een factuur in de vorm van een e-mail, zonder digitale handtekening, voldoende zijn. Dit is een grote stimulans voor het elektronisch factureren. Om ervoor te zorgen dat elektronische facturen zoveel mogelijk dezelfde indeling hebben, heeft de overheid UBL 2.0 als berichtstandaard gekozen. UBL ('Universal Business Language') is een op XML gebaseerde e-business-taal.

Aan elektronisch factureren zitten veel voordelen. U bespaart bijvoorbeeld op papier en postzegels. Maar ook op loonkosten, omdat het facturatieproces efficiënter wordt. Dat zal zeker het geval zijn als straks ook geautomatiseerd inlezen van ontvangen facturen mogelijk is. Vooruitlopend daarop zullen partijen waarmee u zaken doet en zelf elektronisch factureren, het zeker op prijs stellen als u dat ook doet.

AccountView ondersteunt daartoe vanaf AccountView versie 9.0b de NES-variant van UBL 2.0. Dit is de door Noord-Europese landen voorgestelde en gebruikte aanpassing van UBL 2.0. Een elektronische factuur wordt in AccountView voortaan ook als e-mailbijlage in UBL 2.0-formaat verstuurd. De debiteur ontvangt dus een e-mail met twee bijlagen: de vertrouwde PDF én de nieuwe bijlage in UBL 2.0-formaat. De debiteur kan zelf de bijlage kiezen die hij het beste kan verwerken.

In latere versies van AccountView zal het ook mogelijk zijn om facturen in UBL 2.0-formaat in te lezen in AccountView.

Verkoopfacturen elektronisch versturen

Projecten en uren

Naast het document *Het navigatievenster - een voorbeeld.pdf* zijn op de AccountView-CD nog twee documenten opgenomen: *Het declaratieproces in AccountView.pdf* en *Onderhanden werk in AccountView.pdf*. Ook deze staan in de map \Extras van de CD.

Het declaratieproces in AccountView

Om extra ondersteuning te geven bij de uitvoering van het declaratieproces met AccountView versie 8.0 en hoger is een apart document opgesteld waarin dit hele proces tot in detail wordt behandeld. Het document bestaat uit twee delen en heeft twee bijlagen.

In het eerste deel staat het venster *Declaratievoorstellen* centraal. Het behandelt onderwerpen die gebruikers die het declaratieproces uitvoeren zouden moeten weten voordat ze daadwerkelijk aan de slag gaan. Aan de orde komen onder andere:

- De betekenis van projectdeclaratiemethoden en de soorten declaraties
- De afhankelijkheden tussen tabellen, kolommen en velden op de tabs *Invoer* en *Specificatie* van het venster *Declaratievoorstel*
- De invloed van de administratie-instellingen *Restbedr na wijziging* en *Verdeling regelbedrag*

Het tweede deel is opgezet als naslagwerk. De vele handelingen die tijdens het declaratieproces mogelijk zijn, worden beschreven in procedures: stappenplannen die waar nodig zijn aangevuld met belangrijke informatie of waarschuwingen. Om de gebruiker te helpen snel de gezochte procedure terug te vinden, is aan het document een procedure-index toegevoegd.

Een groot aantal instellingen en andere inrichtingselementen heeft invloed op de werking van vensters en menu-opties die met het declaratieproces samenhangen. Er is daarom aan het document een bijlage toegevoegd met de beschrijving van die inrichtingselementen: waar ze te vinden zijn en wat hun effect is. Deze bijlage kan worden gebruikt om het declaratieproces beter af te stemmen op wat binnen een organisatie gewenst is.

Tot slot is een bijlage opgenomen waarin termen die in document worden gebruikt, worden toegelicht.

Onderhanden werk in AccountView

AccountView wil met een speciaal voor dit doel geschreven document een aantal aspecten van onderhanden werk toelichten. Het is een toegankelijke inleiding die een waardevolle aanvulling vormt op de handleiding en die interessant is voor iedereen die met onderhanden werk te maken heeft. In het document komen de volgende onderwerpen aan bod:

- Waardering van het onderhanden werk
Het moment van waardering en de grootte van het te nemen projectresultaat. Er worden voorbeelden gegeven.
- Journaliseren
De betekenis van het projectresultaat en de inrichting van de administratie. Ook hier maken voorbeelden een en ander duidelijk.
- Onderhandenwerkmethoden
Beschrijving van twee AccountView-onderhandenwerkmethoden: de Finale methode en Vrijval tot aan Te factureren.
- Projectresultaat overboeken
Het daadwerkelijk overboeken van projectresultaat in AccountView.
- Rapportage
Toelichting van rapporten die relevant zijn voor het onderhanden werk en het overboeken van projectresultaat.

Kortom, dit is een zeer nuttige en praktische bespreking van zaken die met onderhanden werk te maken hebben. Veel van deze informatie is nog niet eerder in een zo duidelijke samenhang besproken.

Accountancy

Samenstel-assistent I: nieuwe mogelijkheden

In de module *Samenstel-assistent I* zijn in AccountView versie 9.0a revisie 2 enkele verbeteringen aangebracht:

- Het venster *Samenstel-assistent* wordt nu geopend in een tab. Zo houdt de gebruiker een duidelijk overzicht over de geopende vensters, terwijl het venster beter aansluit bij de gebruikersinterface van AccountView. Het voordeel is bovendien dat afdrukvoorbeelden van rapporten beschikbaar komen als combinatievenster. Bij het klikken op een hyperlink opent de grootboekkaart als tweede subvenster.
- Er zijn nieuwe mogelijkheden in het afdrukvoorbeeld dat wordt opgevraagd met de knop *Inzien*:
 - De knop *Alle regels tonen* is beschikbaar voor rapporten die de instelling *Alleen verschillen tonen* kennen. Hiermee kunt u het volledige rapport opvragen in plaats van alleen de verschillen.
 - U kunt direct navigeren naar de eerste of laatste pagina.
 - Alle standaardmenu-opties om de weergave te wijzigen zijn aanwezig: **Venster/Openen in nieuw venster**, **Venster/Subvenster(s) maximaliseren** (CTRL+F10) en **Venster/Vensters verticaal schikken**.
- Als een standaardcontrole wordt aangemaakt met de wizard *Controle aanmaken*, bepaalt de gebruiker nu zelf het type controle. De enige uitzonderingen zijn de controles *Afloopanalyse openstaande posten* en *Datum laatste boeking*. Deze worden automatisch aangemaakt als type *Handmatig goedkeuren*, omdat de rapporten nooit leeg kunnen zijn. Om de gebruiker hierbij zoveel mogelijk te helpen, wordt de uitleg van het type controle niet alleen beschreven in de documentatie, maar wordt deze ook direct in de wizard getoond.
- Alleen in module *Samenstel-assistent I* is er voor het rapport *Negatieve kascontrole* (in het venster *Dagboekbladzijden*) de mogelijkheid *Alleen dagboeken zonder bankrekeningnummer* te markeren.
- Het is nu ook mogelijk slechts een bepaalde periode of controleset te controleren in plaats van één of alle controles. Met het snelmenu kunt u alle controles uitvoeren die in één bepaalde periode of controleset vallen. Klik met de rechtermuisknop (SHIFT+F10) in het overzichtsgedeelte op de gewenste map en kies *Onderliggende controles uitvoeren*.

Uniforme berekening van budgetverschillen

In diverse rapporten en vensters binnen AccountView wordt het verschil tussen budgetbedragen en werkelijke waarden berekend. Dat gebeurde echter niet altijd met dezelfde formule. Dat is nu rechtgetrokken. Overal wordt het verschil als volgt berekend:

Verschil = Werkelijke waarde – Budget

Dit houdt in dat bedragen en aantallen op enkele plaatsen een tegengesteld teken krijgen dan voorheen. Dat zal voor bestaande gebruikers mogelijk even wennen zijn, maar de consistentie komt het gebruiksgemak ongetwijfeld ten goede.

U komt de tekenwijziging tegen in drie rapporten:

- **Rapporten/Analyserapporten/Cijferbeoordeling** in het venster *Grootboek*
- **Rapporten/Budgetvergelijking** en **Rapporten/Financiële overzichten budget** in het venster *Projecten*

In het venster *Projectkaart* werden sommige waarden volgens de bovenstaande formule berekend terwijl voor andere de tegenstelde formule werd gehanteerd. Dat nu consequent dezelfde berekening wordt gebruikt, betekent dat de waarden in de volgende kolommen voortaan een ander teken hebben:

- *Budgetverschil kosten*
- *Budgetverschil gerealiseerde kosten*
- *Budgetverschil gerealiseerd aantal*
- *Budgetverschil procentueel gerealiseerde kosten*
- *Budgetverschil procentueel gerealiseerde opbrengsten*
- *Budgetverschil procentueel gerealiseerd aantal*

Werkstationinstallatie

Een werkstationinstallatie kunt u op verschillende manieren uitvoeren. Eén daarvan is met behulp van het Windows Installer-bestand (met de extensie .msi). Voor deze installatiewijze is het nodig dat Microsoft Core XML Services (MSXML) 6.0 vooraf is geïnstalleerd. In bepaalde gevallen, zoals bij werkstations met Microsoft Vista of Windows Server 2008, zal dat al automatisch zo zijn. Mocht u MSXML 6.0 eerst zelf nog moeten installeren, dan kunt u dit vinden op de AccountView-CD; het staat daar in dezelfde map als het Windows Installer-bestand.

De standaardinstallatieprocedure van AccountView (met behulp van het bestand *Set up .exe*) zorgt er automatisch voor dat MSXML 6.0 wordt geïnstalleerd. Ook dan is vooraf installeren niet nodig.



AccountView installeren (📖)

Nieuw in AccountView versie 9.0a

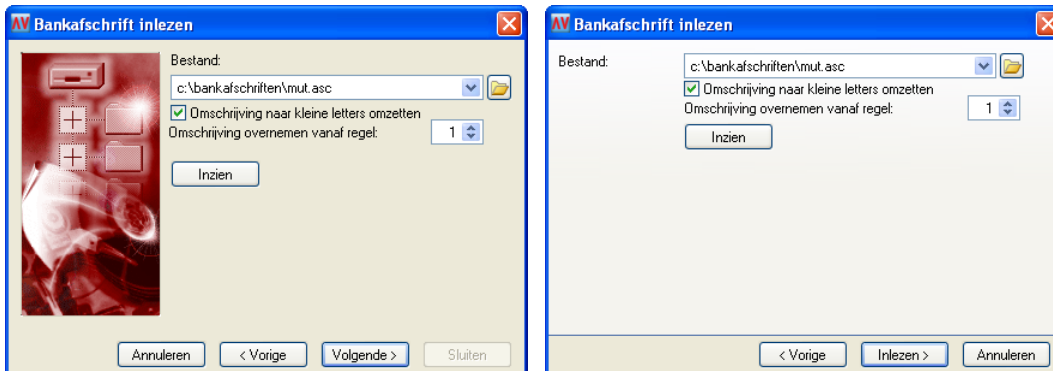
Hier wordt ingegaan op de aanvullingen en vernieuwingen die u in versie 9.0a vindt. Voor deze internationale versie is de documentatie bijgewerkt en is het aanzien en de werking van wizards verduidelijkt. Maar er is ook handige nieuwe functionaliteit bijgekomen. De beschrijving van alle wijzigingen vindt u hieronder.

Algemeen

Wizards vernieuwd

Na de introductie van de nieuwe gebruikersinterface is ook het uiterlijk van de wizards van AccountView vernieuwd en zijn ze een stuk vriendelijker en intuïtiever in het gebruik geworden. De wizards, die u stap voor stap door complexe processen leiden, zijn op drie punten verbeterd:

- De kleurindeling zorgt voor een duidelijke scheiding tussen de instellingen voor de taak die u wilt uitvoeren, en de knoppen die u gebruikt om de wizard te bedienen.
- Knoppen zijn alleen zichtbaar wanneer u ze ook daadwerkelijk kunt gebruiken.
- Als tijdens het doorlopen van een wizard door het kiezen van een knop een taak wordt uitgevoerd, wordt dit nu door de knoptekst netjes aangegeven. In die gevallen is de knoptekst *Volgende* vervangen door een woord dat de uit te voeren taak aangeeft.



Afbeelding 4. Tijdens het inlezen van bankafschriften (links versie 9.0, rechts versie 9.0a) ziet u nu aan de knoptekst *Inlezen* precies wanneer de taak uitgevoerd gaat worden.

Aangepast startvenster

Als u Windows Terminal Server of een computerscherm met weinig kleuren gebruikt om met AccountView te werken, dan treedt in sommige gevallen vertraging op bij het opbouwen van het startvenster. In de meeste gevallen zal AccountView deze situatie herkennen en de afbeelding op het startvenster automatisch vervangen door een egaal blauw vlak. De kalender en de links naar interessante websites worden wel gewoon weergegeven.

- ➡ Startvenster aanpassen (📖)

Verlenging van BAPI-certificaten

Als u BAPI-certificaten gebruikt voor authenticatie van uw elektronische BTW-aangifte, dan is het verlengen van uw certificaat aanzienlijk eenvoudiger geworden. Met de nieuwe optie **Document/Certificaten vernieuwen** kunt u namelijk vanuit het venster *Certificaten* een nog niet verlopen certificaat automatisch bij DigiNotar laten verlengen. Naast deze nieuwe functionaliteit blijft de handmatige methode ongewijzigd beschikbaar.

Handel

Verpakkingen en verpakkingenbelasting

Voorraad

Bent u een ondernemer die verpakkingenbelasting moet betalen over de in Nederland gerealiseerde omzet? Het nieuwe venster *Verpakkingen* en het bijbehorende rapport *Verpakkingenbelasting* kunnen u veel werk uit handen nemen. In het venster definieert u welke verpakkingen u gebruikt, en daarna koppelt u ze aan uw artikelen. De samengevatte versie van het rapport *Verpakkingenbelasting* geeft u vervolgens in één oogopslag de informatie die u voor de aangifte nodig hebt. De gedetailleerde versie biedt zicht op de achterliggende gegevens.

Onder- en overleveringen

Verkooporders / Goederenuitgifte

Gebruikers van de modules *Verkooporders* en *Goederenuitgifte* worden nu beter ondersteund als zij bij de levering van goederen afwijken van het bestelde aantal. Voor zulke onder- en overleveringen wordt in de verkooporder, pakbon en artikelhistorie naast het aantal bestelde ook het aantal geleverde artikelen geregistreerd. Als u beschikt over de module *Goederenuitgifte*, dan zult u dit onderscheid ook op de uitgifte-opdracht vinden. Ook kunt u bij onderlevering het restant annuleren vanuit de uitgifte-opdracht, dus zonder de verkooporder daarvoor te hoeven oproepen.

 Verkooporders invoeren en verwerken (); Artikelen in backorder zetten ()

Projecten en uren

Eenvoudiger overboeken

Uren, kosten en artikelverbruik overboeken naar andere projecten of dimensies is nu erg eenvoudig met de nieuwe optie **Document/Regel overboeken**. Bij het overboeken worden de oorspronkelijke omschrijving en invoerdatum van de boekingen overgenomen.

Accountancy

Hoeveel tijd zou u als accountant niet besparen als u uw aandacht volledig kon richten op de knelpunten en afwijkingen in plaats van alles dat al klopt? AccountView introduceert in deze versie de *Samenstel-assistent*, een hulpmiddel om op efficiënte wijze de cliëntadministratie te controleren, zonder dat de kwaliteit in het geding komt.

Met de controles die in de module *Samenstel-assistent I* standaard beschikbaar zijn, krijgt u direct een betrouwbare eerste indruk van de volledigheid en juistheid van de cliëntadministratie. Door deze controles te combineren in controlesets, en deze voor de gewenste perioden te activeren in de cliëntadministratie, kunnen de controles vrijwel geheel automatisch worden afgehandeld. De aansluiting van de vaste activa-administratie op het grootboek bijvoorbeeld, of de ingevoerde BTW. Dit betekent dat u deze onderdelen ook in het werkprogramma kunt afstrepen.

Met de module *Samenstel-assistent II* kunnen controles zelfs volledig op maat worden ingericht, aansluitend op uw werkwijze.



Afbeelding 5. Het venster *Controle Assistent* toont de gegevens van de geselecteerde controle *Aansluiting grootboek - Vaste activa*.

Als er verschillen zijn, kunt u deze vanuit één centraal venster eenvoudig analyseren en corrigeren. Zo kunt u grootboekkaarten onmiddellijk opvragen met hyperlinks in de controlerapporten, en gebruikersactiviteiten geven u directe toegang tot menuopties waarvoor u normaal gesproken eerst een bepaald venster moet openen. En in de laatste, maar zeker niet de minste plaats spelen mutatiesignalen een belangrijke rol. Doordat de mutaties op bijvoorbeeld bepaalde rekeningen worden gesignaleerd, kunt u voortdurend vertrouwen op de juistheid van de controles. U hoeft slechts aandacht te besteden aan die onderdelen waarvoor dat nodig is.

Meer over de *Samenstel-assistent* leest u in het hoofdstuk *De Controle Assistent* [📖].

Samenstel-assistent en Controle Assistent

Het is wellicht goed te weten dat deze module recent een naamswijziging heeft ondergaan, van *Controle Assistent* naar *Samenstel-assistent*. Immers, niet elke opdracht die de accountant uitvoert is een controleopdracht. De naam *Samenstel-assistent* geeft aan dat deze module juist geschikt is voor de samenstelpraktijk. U zult de naam *Controle Assistent* echter nog tegenkomen in de software en de documentatie, zoals u al ziet in de afbeelding.

Nieuw in AccountView versie 9.0

Dit hoofdstuk beschrijft de nieuwe functionaliteit van AccountView versie 9.0. Eerst volgt een beknopt overzicht van de vernieuwingen die we op de verschillende gebieden hebben doorgevoerd. Daarna volgt een uitgebreidere toelichting met verwijzingen naar de gebruikersdocumentatie waar u meer informatie kunt vinden.

Algemeen De nieuwe gebruikersinterface springt meteen in het oog. De intuïtieve bediening zorgt voor meer gebruiksgemak voor alle gebruikers. Daarnaast is het maken van backups en het meenemen van administraties eenvoudiger geworden.

Financieel Voor de gehele interne financiële rapportage kunt u nu terecht in één venster, *Verslaglegging*. Voor controle- en rapportagedoeleinden is dit venster een uitermate efficiënt instrument. U kunt naar eigen inzicht een onbeperkt aantal overzichten opvragen en afdrukken. Een drietal nieuwe vensters maakt bovendien het opzoeken van gegevens uit een vorig boekjaar eenvoudig, omdat de aansluiting met het huidige jaar automatisch wordt geregeld.

Handel Op het gebied van voorraadbeheer zult u grote vernieuwingen aantreffen. De nieuwe module *Voorraadbeheer* kunt u inzetten voor het beheersen van voorraadniveaus. Daarnaast hebben we AccountView uitgebreid met extra functionaliteit op handelsgebied, zoals artikeleenheden, meerdere afleveradressen en transitorische verwerking van abonnementen. De artikelhistorie kan nu automatisch worden bijgewerkt.

Projecten en uren Op het gebied van projecten en uren zijn de meerjarige overzichten verbeterd. U kunt de declaratie- en urenhistorie nu automatisch laten bijwerken. Het valt bovendien meteen op dat de rapportage grotendeels gestandaardiseerd is en dat er uitgebreide groeperingsmogelijkheden toegevoegd zijn. De module *Urenanalyse* is opgeheven en de rapporten zijn verplaatst naar de module *Urenhistorie*. Het projectjournaal kent nu ook het opvragen van de stamgegevens van de projectjournaalregels. Met de nieuwe dimensie *Werksoort* waarmee werksoorten voor de ureninvoer kunnen worden vastgelegd, voldoen we aan een veelgehoorde wens.

Accountancy De cliënt-export en -import is op een aantal punten verbeterd.

Ten slotte treft u een overzicht aan van de gewijzigde systeemeisen voor AccountView versie 9.0.

Algemeen

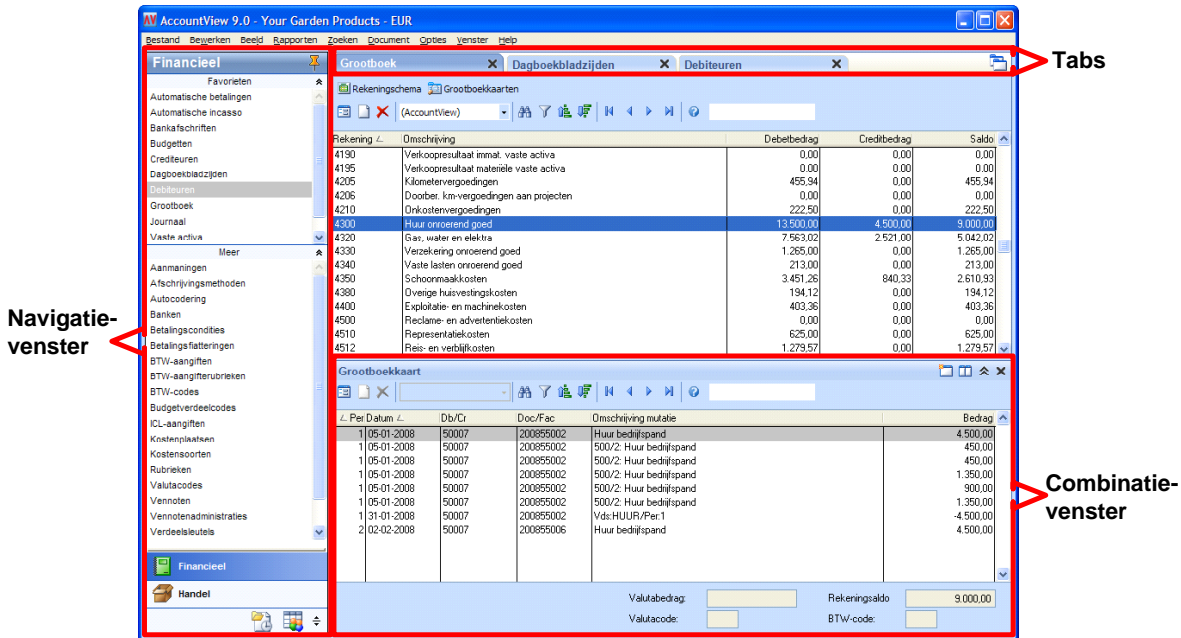
Installatie onder Vista verbeterd

De installatie van AccountView is aangepast aan de eisen die Windows Vista stelt. Daardoor worden sommige AccountView-bestanden in andere mappen geïnstalleerd dan voorheen. Desondanks is de installatieprocedure niet ingewikkelder geworden, zeker niet als u de mapnamen en -paden accepteert die u tijdens de installatieprocedure worden voorgesteld.

Nieuw is ook dat u kunt kiezen tussen een snelkoppeling op het bureaublad of in het startmenu van Windows om AccountView mee te starten. Tijdens de installatie wordt u gevraagd wat u wilt. U kunt ook beide laten aanmaken. In *AccountView installeren* [📖] vindt u meer informatie.


Een nieuwe gebruikersinterface

Een van de belangrijkste veranderingen zal u direct opvallen: AccountView versie 9.0 heeft een nieuwe look. Na grondig vooronderzoek is een gebruikersinterface ontwikkeld die zorgt voor meer navigatiegemak, en die u bovendien naar eigen wens kunt inrichten. Hiervoor maakt u gebruik van het navigatievenster, tabs en combinatievensters; de drie belangrijkste onderdelen van de nieuwe interface.



Afbeelding 1. De nieuwe gebruikersinterface van AccountView versie 9.0.

Navigatievenster

Met het navigatievenster aan de linkerkant van het AccountView-hoofdvenster kunt u alle onderdelen van AccountView snel starten, of u nu de voorkeur geeft aan het toetsenbord of de muis. En hebt u meer ruimte nodig voor uw gegevens, dan kunt u het navigatievenster gemakkelijk smaller maken of helemaal automatisch verbergen met de punaise .


Het grote voordeel van dit navigatievenster is bovendien dat het volledig naar eigen inzicht kan worden ingericht, zowel door de gebruiker persoonlijk als door een beheerder voor meerdere gebruikers. Zo kunt u:

- Groepen, subgroepen en onderdelen toevoegen, wijzigen en verwijderen
- Alle vensters, eventueel met persoonlijke of standaardweergaven, hyperlinks en snelkoppelingen naar externe bestanden of programma's, en gebruikersactiviteiten opnemen als onderdelen van het navigatievenster
- De volgorde wijzigen van groepen, subgroepen en onderdelen
- Het navigatievenster inrichten en beheren voor andere gebruikers in een centraal venster

➡ Het navigatievenster gebruiken (); Het navigatievenster inrichten ()

Tabs

Alle vensters van AccountView worden nu gestart in tabs, zodat u direct over de maximale ruimte kunt beschikken om uw bewerkingen uit te voeren. Dankzij de tabs houdt u altijd een duidelijk overzicht en kunt u moeiteloos wisselen tussen meerdere geopende vensters. Zelfs als de rij tabs te lang mocht worden voor het hoofdvenster, dan kunt u elke tab eenvoudig bereiken met behulp van de sneltoetsen, de schuifknoppen of de tablijst.

➡ Tabs gebruiken ()



Combinatievensters

In veel gevallen zult u door uw gegevens willen bladeren zoals u ook met uw administratie op papier zou doen, bijvoorbeeld om het aantal verkooporders per debiteur of uw relatiebeheergegevens in te zien. Daarvoor zijn in AccountView versie 9.0 de combinatievensters, die u misschien al kende uit de relatiebeheermodules, in een sterk verbeterde vorm beschikbaar in het hele programma.

Combinatievensters vindt u altijd onder in het menu **Zoeken**, zoals **Zoeken/Grootboekkaart** in het venster *Grootboek*, en laten in een subvenster de gegevens zien van de geselecteerde regel in het hoofdvenster, zodat u hier heel eenvoudig doorheen kunt lopen. Ook stamgegevens en grafieken openen altijd als combinatievenster.

U hebt voor combinatievensters de volgende menu-opties tot uw beschikking:



- Meerdere subvensters tonen met **Venster/Meerdere subvensters**
- Hoofd- en subvenster(s) naast elkaar zetten met **Venster/Vensters verticaal schikken**
- Subvenster(s) in de volledige tab openen met **Venster/Subvensters maximaliseren**
- Subvenster(s) afzonderlijk sluiten of juist openen in een nieuwe tab met **Venster/Openen in nieuw venster**

 Combinatievensters gebruiken ()

Heldere scheiding tussen backups maken en administraties meenemen

De gebruiksvriendelijkheid van de backup-functionaliteit is verbeterd en afgestemd op de doelgroep die er het meeste gebruik van zal maken. Er bestaat nu de mogelijkheid het maken van backups automatisch te laten aanbieden als de laatste gebruiker AccountView afsluit. Van zowel administraties als van systeembestanden kunnen meerdere backup-versies worden bewaard. Hoeveel dat zijn, stelt u zelf in. U kunt zelfs extra mappen opgeven waarvan de inhoud in de systeembackups moet worden opgenomen. Zo hoeft u voor bijvoorbeeld de layout-bestanden die u zelf hebt gemaakt, geen aparte backup te regelen. Mocht uw administratie onverhoopt een keer beschadigd blijken, dan zet u de backups eenvoudig terug.

Tot nu toe werd de backup-functionaliteit ook wel gebruikt om een administratie over te zetten in een andere installatie van AccountView. Daarvoor is nu een aparte menu-optie gemaakt. Met **Document/Administratie distribueren/Administratie meenemen** en **Document/Administratie distribueren/Administratie terugzetten** kunt u een kopie van een administratie via e-mail, CD of ander extern medium overbrengen naar een andere computer waarop dezelfde versie van AccountView draait.

 Backups maken en administraties onderhouden ()

Financieel

Een volledig overzicht met Verslaglegging

Team / Business

Op één plaats al uw actuele financiële gegevens opvragen, controleren, en corrigeren, en bovendien al uw interne financiële rapportage opstellen? Dit is nu mogelijk in het venster *Verslaglegging*, de opvolger van *Verslagen*. In dit venster kunt u naar eigen inzicht een onbeperkt aantal weergaven opvragen en afdrukken voor controle en rapportage.

U bepaalt eenvoudig met de standaardweergaven en met de *Instellingen verslaglegging* hoe u uw grootboekrekeningen wilt indelen en groeperen, bijvoorbeeld op de eerste twee tekens van de rekeningen, en horizontaal uitgesplitst naar periode. Ook kunt u nog steeds gebruikmaken van *Verslagmodellen* (voorheen *Verslagen*), waarin u grootboekrekeningen naar wens kunt rubriceren, wat uitstekend van pas komt voor periodieke rapportage.

Rekening	Omschrijving	Werkelijk 2008			Totaal
		1	2	3	
▶ Groep: 1		156.239,60	176.117,16	-19.093,29	313.263,47
▶ Groep: 2		0,00	0,00	13.194,95	13.194,95
▶ Groep: 3		929,70	-14.355,10	0,00	-13.425,40
▶ Groep: 4		38.817,03	37.149,34	7.285,29	83.251,66
▶ Groep: 5		0,00	0,00	0,00	0,00
▶ Groep: 6		0,00	0,00	0,00	0,00
▶ Groep: 7		127.147,67	130.131,79	0,00	257.279,46
8000	Omzet	0,00	0,00	0,00	0,00
8100	Omzet artikelgroep 1	-29.185,40	-29.185,40	0,00	-58.370,80
8105	Omzet artikelgroep 2	-60.420,00	-60.420,00	0,00	-120.840,00
8110	Omzet artikelgroep 3	-109.273,00	-109.273,01	0,00	-218.546,01
8115	Omzet artikelgroep 4	-114.341,40	-92.888,42	0,00	-207.229,82
8420	Omzet berekende uren projecten	0,00	0,00	0,00	0,00
8445	Omzet verschotten projecten	0,00	0,00	0,00	0,00
8455	Omzet kilometers projecten	0,00	0,00	0,00	0,00
8470	Omzet materiaalverbruik projecten	0,00	0,00	0,00	0,00
8490	Omzet diverse kosten projecten	0,00	0,00	0,00	0,00
8495	Omzet voorschotten projecten	0,00	0,00	0,00	0,00
8500	Mutatie onderhanden werk	0,00	0,00	0,00	0,00
8800	Verleende kortingen artikelgroep 1	0,00	1.325,33	0,00	1.325,33
8805	Verleende kortingen artikelgroep 2	1.208,40	1.113,00	0,00	2.321,40
8810	Verleende kortingen artikelgroep 3	521,25	6.095,29	0,00	6.616,54
8815	Verleende kortingen artikelgroep 4	600,59	1.758,07	0,00	2.358,66
8880	Verleende kortingen debiteuren	0,00	0,00	0,00	0,00
8900	Overboekingsrekening omzet	0,00	0,00	0,00	0,00
▶ Groep: 8		-310.889,56	-281.475,14	0,00	-592.364,70
▶ Groep: 9		-10.854,01	-46.179,36	0,00	-57.033,37
	Totaal rapport	0,00	0,00	0,00	0,00

Afbeelding 2. De rekeningen zijn ingedeeld op het eerste cijfer van het grootboekrekeningnummer en horizontaal gegroepeerd op periode 1 tot en met 3.

De gegevens worden standaard op grootboekniveau weergegeven, wat het controleren en corrigeren van de onderliggende transacties sterk vereenvoudigt. Als u de indeling *Volgens verslagmodel* hebt gekozen, hoeft u slechts de gewenste rubriek 'uit te klappen' om te zien uit welke grootboekrekeningen deze is opgebouwd.

Vervolgens is het principe heel simpel: de weergave en selectie die u in het venster opvraagt, wordt op precies dezelfde manier afgedrukt als in het rapport, zonder dat u hier nog extra instellingen hoeft te selecteren.

		Werkeijk 2008			
Rekening	Omschrijving	1	2	3	Totaal
Group: 0		-1.390,43	-1.388,69	-1.386,95	-4.166,07
Group: 1		156.239,60	176.117,16	-19.090,29	313.263,47
Group: 2				13.194,95	13.194,95
Group: 3		929,70	-14.355,10		-13.425,40
Group: 4		38.817,03	37.149,34	7.285,29	83.251,66
Group: 5					
Group: 6					
Group: 7		127.147,67	130.131,79		257.279,46
8000	Omzet				
8100	Omzet artikelgroep 1	-29.185,40	-29.185,40		-58.370,80
8105	Omzet artikelgroep 2	-60.420,00	-60.420,00		-120.840,00
8110	Omzet artikelgroep 3	-109.273,01	-109.273,01		-218.546,01
8115	Omzet artikelgroep 4	-114.341,40	-92.888,42		-207.229,82
8420	Omzet berekende uren projecten				
8445	Omzet verschotten projecten				
8455	Omzet kilometers projecten				
8470	Omzet materiaalverbruik projecten				
8490	Omzet diverse kosten projecten				
8495	Omzet voorschotten projecten				
8500	Mutatie onderhanden werk				
8800	Verleende kortingen artikelgroep 1		1.325,33		1.325,33
8805	Verleende kortingen artikelgroep 2	1.208,40	1.113,00		2.321,40
8810	Verleende kortingen artikelgroep 3	521,25	6.095,29		6.616,54
8815	Verleende kortingen artikelgroep 4	600,59	1.758,07		2.358,66
8880	Verleende kortingen debiteuren				
8900	Overboekingsrekening omzet				
Group: 8		-310.889,56	-281.475,14	0,00	-592.364,70
Group: 9		-10.854,01	-46.179,36		-57.033,37
Totaal rapport		0,00	0,00	0,00	0,00

Afbeelding 3. Met **Rapporten/Verslaglegging** kunt u de gegevens in het venster in precies dezelfde weergave afdrukken.

🔍 Verslaglegging (📖)

Werken met het venster Verslaglegging

In combinatie met verschillende uitbreidingsmodules hebt u een aantal extra mogelijkheden. Hierdoor is het venster *Verslaglegging* ook voor het uitwerken van de kolommenbalans, het controleren van de vennotenadministratie, of het aanmaken en onderhouden van budgetten buitengewoon geschikt.

- U kunt uw budgetcijfers opvragen in meerdere standaardweergaven (*Budgettering I*), eventueel beperkt tot een bepaald budget of een budgethouder (*Budgettering II*). Lees hierover meer in *Budgetoverzichten opvragen* [📖].
- De weergave *Kolommenbalans* is hét uitgangspunt voor de controle van de financiële administratie als u beschikt over de module *Uitwerken kolommenbalans*. Van hieruit kunt u voor elke gewenste regel direct een sluitende grootboekkaart opvragen, voorafgaande journaalposten invoeren of dagboekbladzijden corrigeren. Deze weergave vervangt het venster *Kolommenbalans*. Zie *Kolommenbalansen opvragen* [📖], *Voorafgaande journaalposten gebruiken* [📖] en *Dagboekbladzijden corrigeren* [📖].
- U kunt uw grootboekrekeningen groeperen op kostenplaats of kostensoort, en groeperen tot op twee niveaus (modules *Uitwerken kolommenbalans* of *Controllers Desk*). Beschikt u over *BusinessDimensions Financieel*, dan kunt u ook uw zelf gedefinieerde dimensies gebruiken als groepering en selectiecriteria. Het instellen van dimensies wordt beschreven in *Financiële dimensies vastleggen* [📖].
- Als u beschikt over de module *Vennotenadministratie* is het mogelijk *Vennoot als dimensie* vast te leggen in de administratie-instellingen, waarna u hierop kunt groeperen en selecteren in het venster *Verslaglegging* en kunt budgetteren (*Budgettering I* of *Budgettering II*). Zie *Vennotenadministraties in verslaglegging* [📖].

- De *Controllers Desk* ten slotte is een geheel nieuwe module, waarmee u rechtstreeks budgetten kunt aanmaken en wijzigen in het venster *Verlaglegging* (in combinatie met *Budgettering II*). Ook met deze module kunt u rechtstreeks **Zoeken/Grootboekkaart** kiezen en dagboekbladzijden corrigeren. U leest hierover meer in het hoofdstuk *Controllers Desk* [📖].

Nieuwe vensters met gegevens van vorig jaar

Multi-Year Financials

In AccountView beschikte u natuurlijk altijd al over historische gegevens, maar we hebben drie vensters toegevoegd met gegevens van vorig jaar.

U kunt nu de grootboekkaart, de crediteurkaart en de debiteurkaart van vorig jaar opvragen. Bijzonder is dat de gegevens in deze vensters automatisch worden overgenomen bij het aanmaken van een nieuw boekjaar of het overnemen van vergelijkende cijfers. De aansluiting met vorig jaar is dus altijd correct.

➡ Grootboekkaart vorig jaar opvragen (📖); Debiteur-/crediteurkaart vorig jaar opvragen (📖)

Handel

Volledige grip op het voorraadbeheer

Voorraadbeheer (Team / Business)

Met de nieuwe module *Voorraadbeheer* biedt AccountView de voorraadhoudende groothandel een uitstekend instrument voor het beheer van zijn voorraden. Het onderdeel 'voorraad in de tijd' dat hiervoor nog deel uitmaakte van de module *Goederenuitgifte* is onderdeel geworden van de module *Voorraadbeheer*.

Op basis van instellingen zoals verwachte afzet, servicegraad en besteltijdstip kunnen besteladviezen worden gegenereerd die eenvoudig omgezet kunnen worden in inkooporders. Met behulp van dit bestelsysteem kunt u grip krijgen op voorraden en daarmee op uw voorraadkosten.

➡ Bestelsystemen voor artikelen inrichten (📖)

Met de nieuwe ABC-analyse kunt u de artikelen in verschillende categorieën indelen. Deze indeling kan op basis van verschillende kenmerken zoals voorraadwaarde of afzet gebeuren. Door de diverse categorieën op hun eigen manier te behandelen kunnen doelen eenvoudiger worden gehaald. U kunt bijvoorbeeld hiermee aandacht geven aan die artikelen waar optimaal voorraadbeheer de grootste voordelen biedt.

➡ ABC-analyse (📖)

De functionaliteit voor inventarisatie is verder uitgebreid. AccountView versie 9.0 bevat nieuwe opties die van pas komen als u cycle counting wilt toepassen. Zo kunt u met incidentele en periodieke inventarisatieopdrachten op gezette tijden door het jaar heen delen van uw artikelbestand inventariseren. Om te bepalen welke artikelen u in elk van de opdrachten wilt opnemen, kunt u de nieuwe ABC-analyse gebruiken. Doordat u nu vaker en specifieker kunt inventariseren zorgt deze nieuwe, uitgebreide inventarisatiefunctie ervoor dat er geen verschillen ontstaan tussen de werkelijke voorraadstanden in uw magazijn en de voorraadstanden in AccountView.

➡ Artikelen inventariseren (📖)

Omrekenen is verleden tijd met Artikeleenheden

Artikeleenheden (Team / Business)

Geen omslachtig en foutgevoelig omrekenwerk meer met de module *Artikeleenheden*. Artikelaantallen kunt u invoeren in de verschillende verpakkingseenheden waarin ze worden ontvangen en verkocht. AccountView rekent de gebruikte eenheden automatisch om naar de eenheid waarin de voorraad wordt bijgehouden.

De eenheden kunt u ook voor uw buitenlandse klanten gebruiken. Als u namelijk de module *Uitgebreide artikelomschrijvingen* combineert met *Artikeleenheden*, kunt u de gebruikte eenheden op uw orders en facturen laten afdrukken in de taal van de ontvanger.

Met de module *Prijsafspraken* in combinatie met *Artikeleenheden* kunt u naast verpakkingseenheden ook prijseenheden definiëren. Die bieden uitkomst als de prijs van een artikel in een andere eenheid dan de verpakkingseenheid wordt vastgesteld. Denk bijvoorbeeld aan laminaat, dat wordt verkocht in dozen (verpakkingseenheid) maar waarvoor een prijs per vierkante meter (prijseenheid) geldt.

 Artikeleenheden (📖)

Meer mogelijk met Abonnementen

Abonnementen (Team / Business)

In AccountView versie 9.0 is de module *Abonnementen* uitgebreid met de volgende mogelijkheden:

- Afwijkende prijzen en artikelomschrijvingen bijwerken voor een selectie van abonnementen
- Een standaardlayout instellen voor het afdrukken van abonnementen
- Een afwijkende verzenddebiteur invoeren
- Een afwijkende begin- en einddatum per regel instellen
- Interne en externe notities en documenten vastleggen bij abonnementen

De belangrijkste uitbreiding van deze module is echter dat u vooruit of achteraf betaalde abonnementen nu ook transitorisch kunt verwerken (module *Transitorische posten*). Deze instelling kunt u vastleggen in de abonnementsgroep en wordt automatisch overgenomen zodra u verkooporders of verkoopfacturen genereert op basis van abonnementen, en bij de verdere verwerking hiervan in dagboekregels.

 Abonnementen (📖)

Extra flexibiliteit in Verkooporders

Verkooporders (Team / Business)

De module *Verkooporders* bevat het nieuwe venster *Afleveradressen*, waarin aflever- en verzendadressen van debiteuren kunnen worden ondergebracht. Per debiteur kunt u een ongelimiteerd aantal van deze adressen opgeven. U hoeft daarvoor dus geen extra debiteuren meer aan te maken.

Tot nu toe was de contactpersoon van het factuuradres niet te wijzigen. Dat kan nu wel. De gewenste contactpersoon selecteert u uit de personen die voor het desbetreffende bedrijf zijn opgenomen in *Contact Manager*. Wie niet over deze module beschikt, kan de contactpersoon handmatig invoeren.

De mogelijkheden om taalonafhankelijke layouts te maken zijn in deze versie verbeterd. Net als bij uitgebreide artikelomschrijvingen kunt u de te gebruiken omschrijvingen voor betalingscondities, vervoersmethode en eenheden aan de taalcode koppelen. Daarnaast is het mogelijk voor de ISO-landcode in te stellen hoe datums en getallen op de layout worden afgedrukt.

Vereenvoudigde orderinkoop

De wizard waarmee concept-bestellingen op basis van verkooporders werden aangemaakt, is in AccountView versie 9.0 een stuk eenvoudiger gemaakt. De wizard die een aantal taken in zich verenigde, is gesplitst in een aantal menu-opties. Tevens is de koppeling tussen concept-bestelregels, inkooporders en verkooporders losser geworden. Het voordeel daarvan is dat u deze gemakkelijker kunt corrigeren.

➔ Inkoop II en orderinkoop (📖)

Artikelhistorie altijd beschikbaar

Historische gegevens moeten altijd beschikbaar zijn. Daarom is een nieuw veld toegevoegd: *Artikelhistorie meerdere jaren dynamisch bijwerken*. Hiermee zorgt AccountView ervoor dat alle (of naar keuze: een deel van de) mutaties in de artikelhistorie automatisch actueel blijven. Zo hebt u altijd de artikelhistorie onder handbereik.

➔ Rapporten over meerdere jaren opvragen (📖)

Projecten en uren

Historische projectgegevens automatisch bijwerken

Uw projecten zijn vaak niet aan financiële boekjaren gebonden. Als u daarom in de projectkaart of de vensters *Declaratiehistorie meerdere jaren* of *Urenhistorie meerdere jaren* historische projectgegevens opvraagt, wilt u dat er aansluiting is met de huidige projectgegevens. Wanneer u in AccountView versie 9.0 een nieuw boekjaar aanmaakt of een projectjournaalhistorie overneemt, worden de meerdere jaren vensters zoals *Declaratiehistorie meerdere jaren* of *Urenhistorie meerdere jaren* automatisch gevuld met de historische gegevens die noodzakelijk zijn voor de aansluiting met het huidige jaar.

U kunt met de velden *Urenhistorie meerdere jaren dynamisch bijwerken* en *Artikelhistorie meerdere jaren dynamisch bijwerken* ervoor zorgen dat de gegevens in de vensters *Urenhistorie meerdere jaren* of *Declaratiehistorie meerdere jaren* automatisch worden bijgewerkt. Als u geen modules hebt die deze velden beschikbaar maken, dan kunt u deze vensters laten bijwerken bij het overnemen van de beginbalans, of met **Document/Overnemen/Projectjournaaldetailhistorie** in het venster *Administraties*.

Historische gegevens zijn ook voor projecten en urenregistratie van groot belang. Historiemodules zoals *Declaratiehistorie* en *Urenhistorie* maken deze historische gegevens nog waardevoller, omdat dan ook afgesloten projecten in de historie worden opgenomen. Deze modules bieden bovendien uitgebreide rapportagemogelijkheden.

☒ *Declaratiehistorie*

Met de nieuwe module *Declaratiehistorie* kunt u de declaratiehistorie over meerdere jaren nu automatisch door AccountView laten bijwerken. Aangezien beide histories met elkaar verbonden zijn, hoeft u alleen maar het nieuwe veld *Artikelhistorie meerdere jaren dynamisch bijwerken* in de administratie-instellingen te markeren. Dan zorgt AccountView er voortaan voor dat de declaratiehistorie van het huidige jaar en vorige jaren samen worden gepresenteerd in het venster *Declaratiehistorie meerdere jaren*.

➔ Declaratiehistorie meerdere jaren (📖)

☒ *Urenhistorie*

De administratie-instellingen zijn verder uitgebreid met een nieuw veld *Urenhistorie meerdere jaren dynamisch bijwerken*. Als u dit veld markeert, wordt de urenhistorie automatisch bijgewerkt bij elk mutatie. Zo hebt u altijd een actueel overzicht van de urenhistorie.

➔ Urenhistorie (📖)

Standaardisering van rapportage

Verder is in AccountView versie 9.0 de rapportage op het gebied van projecten en uren gestandaardiseerd. Voor vele rapporten, zoals *Financiële overzichten*, *Financiële overzichten budget*, *Te factureren*, *Projectjournaal*, *Projectjournaalrapportage* en *Projectkaart*, zijn nu uitgebreide groeperingsmogelijkheden standaard beschikbaar. Daarmee beschikt u nu over een royaal aantal invalshoeken om inzicht in projecten te krijgen.

Aan deze rapportage kunt u ook een splitsing op een of meer brontabellen toevoegen, zodat u precies kunt herleiden waar de informatie van afkomstig is. U kunt het rapport dus zo gedetailleerd maken als u op dat moment wilt.



Financiële overzichten voortgangsbewaking (📖); Financiële overzichten onderhanden werk (📖)

Opheffing van Urenanalyse

In AccountView versie 9.0 is de module *Urenanalyse* niet meer aanwezig. De rapporten van deze module zijn verplaatst naar de module *Urenhistorie*.

Stamgegevens van projectjournaalregel

Vooraf voor gebruikers van AccountView Team is het interessant dat u nu de stamgegevens van een projectjournaalregel met F6 kunt opvragen. Zo kunnen eenvoudiger alle gegevens van de betreffende regel zichtbaar gemaakt worden.

Extra standaarddimensie Werksoort

Projecten

In de behoefte aan een extra standaarddimensie voor uren, financieel en handel is nu voorzien. Aan AccountView versie 9.0 is de dimensie *Werksoort* toegevoegd. U kunt bijvoorbeeld werksoorten vastleggen voor de ureninvoer die dan als standaardwaarde worden ingevuld. Eventueel kunt u de werksoorten ook gebruiken voor dagboekinvoer, voorraadmutaties en inkooporders.



Projectdimensies in Handel en Financieel (📖)

Volgorde van dimensies is nu instelbaar

In de administratie-instellingen kunt u nu de volgorde van de geselecteerde dimensies bepalen. Belangrijk is dat deze volgorde ook wordt toegepast in de rapporten en de vensters waar deze dimensies worden gebruikt.

Invoercontrolewaarden zijn verhuisd

De invoercontrolewaarden zijn ondergebracht op een logischer plek: als subvenster in het venster *Invoercontroles*. U kunt dit subvenster met **Zoeken/Invoercontrolewaarden** opvragen of met CTRL+F5.

Accountancy

Cliënt-export en -import is verder verbeterd

☒ *Cliënt-export en -import*

In AccountView versie 8.0c was voor *Cliënt-export en -import* al het eigenaarschap van administratie-instellingen en dagboeken ingevoerd en konden accountants ook in door de cliënt afgesloten periodes correcties aanbrengen in dagboeken waarvan zij geen eigenaar waren. Nieuw in AccountView versie 9.0 is dat ook de uitwisselingsstatus van dagboeken moet worden ingesteld. Standaard is deze niet ingesteld. Pas als de eigenaar is ingesteld, kunt u deze status wijzigen. Zo wordt voorkomen dat een van beide partijen onbedoeld eigenaar wordt. Daarnaast kunt u zelf bepalen welke mate van detaillering bij de uitwisseling nodig is: verdicht (per dagboek één boeking per grootboekrekening) of niet verdicht (alle details).

Er is echter nóg een belangrijke toevoeging. Accountants die met Cliënt-import werken, kunnen in AccountView versie 9.0 de gegevens die de cliënt heeft gewijzigd of ingevoerd, snel en opvallend laten weergeven. Dat scheelt zoekwerk en het voorkomt dat boekingen die moeten worden gecontroleerd, over het hoofd worden gezien. Deze functionaliteit was al beschikbaar binnen *Centraal cliëntbeheer*, maar is nu ook beschikbaar voor gebruikers van Cliënt-import.

Daarnaast zijn er enkele kleine verbeteringen doorgevoerd. Zo kunnen beide partijen bij het exporteren een notitie meesturen die door de ontvangende partij bij het importeren kan worden gelezen.

↻ Cliënt-export en -import (11)

Gewijzigde systeemeisen voor versie 9.0

Voor AccountView versie 9.0 is een aantal systeemeisen gewijzigd:

- Besturingssysteem:
 - Minimaal Windows 2000 SP4, of nieuwere versies van Windows, bijvoorbeeld Windows XP (vanaf SP2) of Windows Vista.
 - Microsoft Internet Explorer 6 (vanaf SP1) of hoger.
- Beeldscherm:
 - Minimale resolutie van 1024x768.

Voor de overige systeemeisen verwijzen wij naar de paragraaf *Systeemeisen controleren* [📖] in het hoofdstuk *AccountView installeren* [📖].